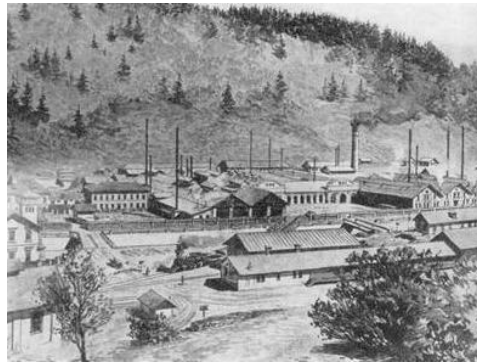


47. Rozvoj priemyslu a železníc

Počas 19. storočia postupuje aj v Uhorsku
..... Aj napriek tomu je táto časť monarchie značne, pretože sa orientuje hlavne na výrobu. Najrozvinutejšími, a teda,
..... časťami krajiny boli a územie



Železiareň v Podbrezovej okolo roku 1890

Priemyselná produkcia sa postupne presúvala z s do, kde boli poháňané Následne sa začali otvárať aj nové továrne.



Dynamitka v Bratislave

..... Slovenský priemysel sa orientoval na tradičné odvetvia ako boli:,, a Život Slovákov bol neoddeliteľne spätý s, preto pracovalo na našom území aj niekoľko väčších a množstvo menších Najväčší bol vo Na juhozápadnom Slovensku sa rozvíjal priemysel, ktorý bol spojený s výrobou cukríkov a čokolády. V Bratislave



Cukrovar v Trnave



Z sa šíri revolúcia aj do Uhorska.

....., ako sa Uhorsko po Vyrovnaní nazýva, je aj napriek tomu stále krajinou.

Jej najvyspelejšími časťami sú a územie

Rozvoj priemyslu znamenal zánik výroby a vznik nových

Na Slovensku sa rozvíjal hlavne,, a priemysel.

Podnikanie podporovala aj, avšak aj tu sa prejavili tendencie.

Najznámejšími podnikmi z prelomu storočí boli, a

Priemysel ovplyvnil aj rozvoj

Vybuďovala sa - magistrála, ktorá pokračovala v Uhorsku až do



V marci 1856 sa prvý raz uviedlo do prevádzky plynové pouličné osvetlenie v Bratislave. Plyn do lám zabezpečovala viedenská firma, ktorá bola zároveň prvou plynárnou na Slovensku a treťou najväčšou v Uhorsku. V 2. polovici 60. rokov osvetľovalo nočnú Bratislavu viac ako 200 pouličných lúč. Nové plynárne postupne vznikali v Košiciach, Banskej Štiavnici, Nitre, Trnave, Novom Meste nad Váhom. Všetky plynárne patrili rakúskym investorom. Do obchodu s plynom sa Slováci nezapájali. Výnimkou bol drotár Imrich Dočár v Rusku, ktorý zabezpečoval verejné osvetlenie v ruskom meste Samara.

V marci 1872 sa slávnostne ukončili práce na Košicko-bohumínskej magistrále dokončením posledného úseku medzi Spišskou Novou Vsou a Kysakom. Železničná trať sa budovala, aby sa spojilo priemyselne rozvinuté Sliezsko so surovinovými základňami na východnom Slovensku. Celá magistrála sa budovala veľmi rýchlo. V januári 1871 sa sprevádzkoval úsek Bohumín – Žilina. V decembri bola trať predĺžená do Popradu a Sp. N. Vsi. Rýchlej výstavbe pomohlo aj 17000 robotníkov, pričom okrem slovenských na stavbe pracovali aj talianski robotníci – špecialisti na horský terén. Celá magistrála (aj s odbočkou do Prešova) merala 368 km. Na trati bolo 9 mostov dlhších ako 50 metrov. Tunely na trase boli dlhé 2200 m a pri výstavbe železnice sa premiestnilo 7, 7 mil. m³ zeminy a 9, 9 mil. m³ kameňa. Rozvoj priemyslu znamenal aj rýchlu výstavbu ďalších železničných tratí. V rokoch 1870 – 1878 bolo postavených 1104 km.



Automat na čokoládu firmy Stollwerck (1889)

vznikla fabrika na ich výrobu - dnešné
Liptovský Mikuláš bol centrom ďalšie prosperujúceho priemyselného odvetvia - Pre Slovákov mali tieto podniky na spracovanie význam aj preto, lebo ich vlastnili väčšinou majtelia. Koncom storočia sa na našom území usídľujú aj fabriky, ktoré sa zameriavajú na priemysel. Najvýznamnejšími z nich boli rafinéria ropy v Bratislave a továreň na výrobu, ktorá patrila firme



Hlavný vchod do rafinérie Apollo

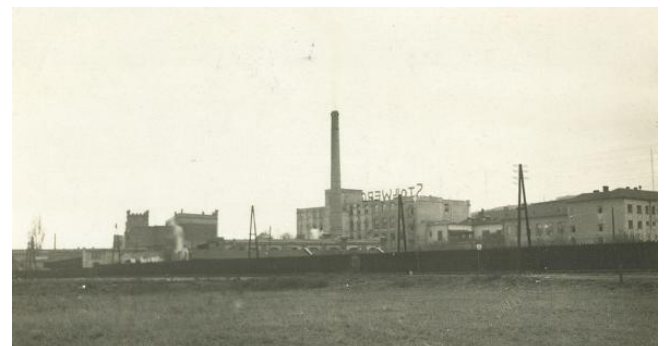
Zakladať nové továrne pomáhali okrem vlády aj, ktoré boli prevažne V roku 1884 však vznikla aj prvá slovenská banka -



Reklama na výrobky Stollwerck

Rozvoj priemyslu si vyžiadal aj rýchlu a efektívnu prepravu surovín a hotových výrobkov. V 19. storočí sa vybuodovali základy železničnej siete, ako ju poznáme dnes. Významnou traťou bola podtatranská magistrála spájajúca

..... s Zo Žiliny pokračovala táto trať do a z Košíc do V rámci vnútroštátnej prepravy bol dôležitým aj uzol - Všetky vlaky prevážajúce materiál a tovary na týchto tratiach, už boli poháňané Zvýšenie počtu vlakov si vyžiadalo vybudovanie železničnej opravárenskej dielne vo, ktorá bola zároveň najväčším strojárskym podnikom na Slovensku.



Fabrika Stollwerck v Bratislave