

## ÁZIA - PODNEBIE

### 1. Vysvetlite vplyv týchto činiteľov na Áziu:

- **vzdušné tlakové útvary**

Vzdušné tlakové útvary, ako napríklad cyklóny, prinášajú zrážky a vlhkosť, zatiaľ čo anticyklóny zvyčajne prinášajú suché a stabilné počasie. Cyklónová sezóna v oblasti Indického oceána začína v novembri a končí v apríli.

- **smier prevládajúcich vetrov**

Veterné smery sa menia v závislosti na ročnom období a môžu ovplyvniť množstvo zrážok, teplotu a vlhkosť v regióne. Monzúny prinášajú množstvo zrážok do oblasti južnej a juhovýchodnej Ázie počas leta, zatiaľ čo sibírsky vietor zasa prináša studený a suchý vzduch do severnej Ázie počas zimy.

- **morské prúdy**

Morské prúdy ovplyvňujú teploty a zrážky v Ázii. Teplé prúdy zvyčajne prinášajú teplú a vlhkú klímu, zatiaľ čo studené prúdy prinášajú chladnejšiu a suchšiu klímu. Príklady na teplé prúdy: Kuro-Šio, rovníkový protiprúd. Príklady na studené prúdy: Oja-Šio, Kurilský.

- **vzdialenosť od oceánov**

Regióny vo vnútrozemí majú kontinentálnejšie a suchšie podnebie, s väčšími rozdielmi medzi teplotami v lete a zime a majú nižšie množstvo zrážok.

Pobrežné oblasti sú ovplyvnené vodou, ktorá má schopnosť absorbovať a uvoľňovať teplo pomalšie ako pôda. To vedie k miernym teplotám a vyšším množstvám zrážok. V týchto oblastiach dochádza aj k menšiemu rozdielu teplôt počas zimy a leta.

- **vertikálna členitosť územia**

V horách je klíma výrazne chladnejšia a suchšia ako v okolitých nižších oblastiach. V horách sa vyskytujú aj iné klimatické podnebia, napríklad alpínske alebo polárne. V nižších oblastiach sa vyskytujú napríklad tropické, subtropické alebo kontinentálne podnebie.

Vertikálna členitosť územia má vplyv aj na množstvo zrážok v jednotlivých oblastiach. Oblasti v horách môžu mať viac zrážok ako v oblasti v doline.

### 2. Popíšte letný a zimný monzún. Aký je ich vplyv na hospodárstvo štátov Ázie?

Letný monzún prichádza do Ázie v lete a prináša veľké množstvo zrážok, ktoré sú kľúčové pre poľnohospodárstvo a výrobu potravín v regióne. Zároveň prináša dažďe a vlhkosť do oblasti južnej Ázie, ktoré sú závislé od monzúnu pre svoju poľnohospodársku produkciu a množstvo zrážok ovplyvňuje výšku úrody v každom roku. Pevnina je počas letného monzúnu teplejšia ako oceán.

Zimný monzún sa vyskytuje v zime a prináša suchší vzduch do južnej Ázie. Tento monzún prináša studený a suchý vzduch zo severu, čo má vplyv na zimné počasie a poľnohospodársku produkciu v oblasti. Na niektorých miestach, ako je napríklad Indická púšť, zimný monzún prichádza súčasne so zimnými zrážkami, čo zvyšuje množstvo vody v tejto oblasti a ovplyvňuje život zvierat a rastlínstva v tejto oblasti.

Monzún má významný vplyv na hospodárstvo Ázie. Nespoľahlivé zrážky v monzúnovej sezóne môžu viesť k obmedzenému zásobovaniu potravinami. Na druhej strane, pravidelné zrážky v monzúnovej sezóne môžu viesť k zvýšenej úrode.

### 3. Zistíte príčiny vzniku púštnych oblastí na:

- **Arabskom polostrove**

Jedným z hlavných faktorov vzniku je nedostatok zrážok. Arabský polostrov je suchou oblasťou, kde sú zrážky obmedzené a teploty v púštiach sú extrémne vysoké a vlhkosť je nízka, čo zvyšuje riziko vzniku suchých oblastí.

Ďalšie faktory sú napríklad: vplyvy morských prúdov, degradácia pôdy či geologická aktivita (napríklad: sopečné erupcie, zlomy, erózia pôdy).

- **púšte Taklamakan**

Púšť Taklamakan je obklopená horami, ktoré zabraňujú vzniku oblačnosti a následným zrážkam. Zároveň sa tu vyskytujú silné a suché veterné systémy, ktoré prispievajú k dehydratácii pôdy a tvorbe púštnej krajiny. Piesočné duny boli vytvorené eróziou skalnatých oblastí v okolí púšte.

- **Thárskej púšte**

Pôvodne bola oblasť hornatým regiónom. V dôsledku geologických pohybov sa vytvorilo obrovské zníženie (depresia), ktorá sa postupne vyplnila vodou. V dôsledku zmien v klimatických podmienkach a zmeny toku riek, sa voda postupne vytratila a odkryla sucho a kamenisté dno, ktoré sa neskôr premenilo na púšť.

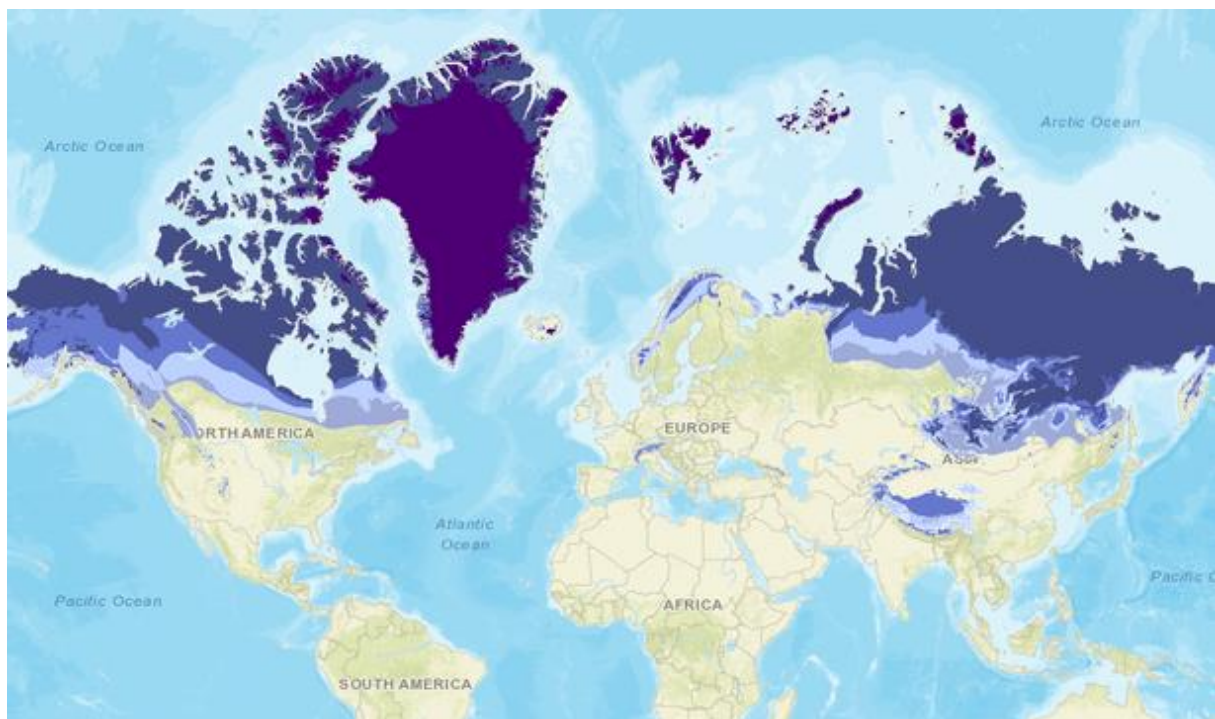
#### 4. **Ktoré oblasti Ázie sú pod vplyvom tropických cyklónov?**

Tropické cyklóny, hurikány alebo tajfúny, sú sprevádzané vysokou rýchlosťou vetra a silnými zrážkami. Tieto cyklóny sa tvoria v tropických oblastiach s vysokou teplotou mora, ktoré majú dostatočnú hladinu vlhkosti. Preto sa tropické cyklóny vyskytujú v oblastiach ako sú: Západné Tichomorie, Bengálsky záliv a juhozápadné pobrežie Indie

#### 5. **Čo je večne zamrznutá zem? Ohraničte jej územia na mape Ázie. Vysvetlite vzťah večne zamrznutej pôdy k hospodárskemu využitiu krajiny.**

Permafrost, večne zamrznutá zem, sa nachádza v oblastiach s priemernou ročnou teplotou okolo 0°C, napríklad polárne oblasti. V Ázii je permafrost najmä na Sibíri.

V oblastiach s permafrostom sa nachádza bohatstvo nerastných surovín ako sú ropa, zemný plyn, zlato a diamanty. Má vplyv na ekonomickú činnosť – vytvára prekážky pre výrobu zemných prác, výstavbu a prevádzku budov. Prispieva k podmäčaniu poľnohospodárskych pôd, komplikuje podzemné prepájanie riek, pri jeho otepľovaní sa do atmosféry uvoľnia emisie skleníkových plynov. Pozitívne faktory sú napríklad vytvorenie prírodných chladničiek na skladovanie produktov či úspora upevňovacieho materiálu v baniach.



## ÁZIA - VEGETAČNÉ PÁSMA

### 1. Aký je rozdiel medzi stepou a savanou?

Savana	Step
Savana je trávnatý bióm, nachádza sa najmä v tropických a subtropických oblastiach Ázie. Strieda sa tu obdobie sucha a dažďa, preto sú savany vlhkejšie ako stepi a majú väčší počet stromov a kríkov. Na savanách sa často vyskytujú veľké zvieratá, ako sú slony, žirafy a levy.	Step je trávnatá rovina, ktorá sa vyskytuje v suchých a polosuchých oblastiach, hlavne v strednej a východnej Ázii s málo zrážkami. Stepí sú charakteristické svojimi rozsiahlymi trávnatými plánami a malým množstvom stromov. Na stepiach sa často vyskytujú veľké zvieratá, ako sú napríklad divé kone a antilopy.

### 2. Himalájske svahy sa odlesňujú. Pôdy na horských svahov sa obnažujú. Pokúste sa určiť:

- **príčiny odlesňovania**  
Pastva dobytká, premena lesa na poľnohospodársku pôdu a ťažba dreva vo veľkom prispieva k odlesňovaniu lesov na svahoch v Himalájach.
- **d'alšie prírodné procesy, ktoré nastanú po odlesnení svahov**  
Zvýšená erózia pôd (rozrušovanie a odstraňovanie častí zemského povrchu pôsobením exogénnych činiteľov), zanášanie a zaplavovanie vodných tokov a poľnohospodárskej pôdy počas letných monzúnov ba aj zmena klímy sú typickými následkami deforestácie.
- **ako riešiť túto situáciu**  
Najdôležitejšia je informovanosť o tomto probléme. Čím viac ľudí sa bude zaoberať týmto problémom, tým väčší tlak bude vyvolaný na vlády ázijských štátov, ktoré následne môžu meniť zákony na ochranu lesov. Výsadba nových porastov či podpora lesného hospodárstva taktiež môžu pomôcť zmierniť tento problém.

### 3. Oblasť Blízkeho východu mala v stredoveku bohatstvo dubových a cédrových lesov.

#### Dnes z nich zostali iba nepatrné zvyšky. Čo spôsobuje vymiznutie lesov z tejto oblasti?

Vymiznutie lesov oblasti Blízkeho východu má na svedomí napríklad nadmerné spásanie pasienkov poľnohospodárskymi zvieratami, expanzia poľnohospodárskej pôdy, sucho, ilegálna ťažba dreva, vojny, úmyselné založenia požiarov, dezertifikácia pôdy (proces degradácie územia na púštnu oblasť) či ťažba dreva.

### 4. Na konkrétnych oblastiach Ázie vyjadrite vzťah medzi hospodárskou činnosťou človeka a prírodnými podmienkami:

- **Iránska plošina**  
Plošina je charakteristická suchým podnebím a málo zdrojmi vody, preto sa hospodárska činnosť zameriava na poľnohospodárstvo, napríklad pestuje sa tu pšenica, jačmeň, proso, fazuľa, čerešne, bavlna, pistácie a tabak. Ťažia sa tu stromy na výrobu dverí, pluhov a košov. Dôležitou hospodárskou aktivitou je aj ťažba ropy a plynu.
- **ostrov Java**  
Viac ako dve tretiny rozlohy ostrova sú obrábané a hlavnou potravinovou plodinou je mokrá ryža, lebo ostrov má bohaté zdroje vody. Prepracovaná zavlažovacia sieť kanálov, akvaduktov a nádrží prispela ku kapacite na pestovanie ryže na ostrove v priebehu storočí. Na ostrove je rozvinutý aj textilný, potravinársky priemysel a na severozápadnom pobreží sa ťaží ropa.
- **Mongolská step**  
Najpodstatnejšie je ťažobné odvetvie, pretože pod povrchom zeme sa nachádza množstvo nerastov, významné sú vzácne prvky, napríklad zlato. Mongolská step je suchá oblasť s obmedzeným zdrojom vody, preto aj tu je hospodárstvo založené na pastvách a chove dobytká (napr. jazvečí futer).

## Zdroje:

<https://image2.slideserve.com/3955457/savana-x-step-1.jpg>

<https://slideplayer.cz/slide/2954090/>

[https://bioone.org/journals/mountain-research-and-development/volume-24/issue-4/0276-4741-2004-024-0312-FTADIT-2.0.CO-2/Fuelwood-Timber-and-Deforestation-in-the-Himalayas/10.1659/0276-4741\(2004\)024\[0312:FTADIT\]2.0.CO;2.full](https://bioone.org/journals/mountain-research-and-development/volume-24/issue-4/0276-4741-2004-024-0312-FTADIT-2.0.CO-2/Fuelwood-Timber-and-Deforestation-in-the-Himalayas/10.1659/0276-4741(2004)024[0312:FTADIT]2.0.CO;2.full)

[https://pdf.usaid.gov/pdf\\_docs/Pnaav639.pdf](https://pdf.usaid.gov/pdf_docs/Pnaav639.pdf)

<https://insidearabia.com/woodlands-of-the-middle-east-missing-the-forest-for-the-trees/>

<https://encyclopedia.pub/entry/35774>

<https://www.britannica.com/place/Java-island-Indonesia/Economy>

<https://www.unipo.sk/public/media/30631/%C3%81ZIA%202.pdf>

<https://www.zones.sk/studentske-prace/geografia/9765-tlakove-utvary/>

<https://education.nationalgeographic.org/resource/monsoon/>

<https://climatekids.nasa.gov/permafrost/>

<https://education.nationalgeographic.org/resource/permafrost/>

<https://public-wmo-int.translate.goog/en/our-mandate/focus-areas/natural-hazards-and-disaster-risk-reduction/tropical-cyclones? x tr sl=en& x tr tl=sk& x tr hl=sk& x tr pto=sc>

<https://public-wmo-int.translate.goog/en/our-mandate/focus-areas/natural-hazards-and-disaster-risk-reduction/tropical-cyclones? x tr sl=en& x tr tl=sk& x tr hl=sk& x tr pto=sc>