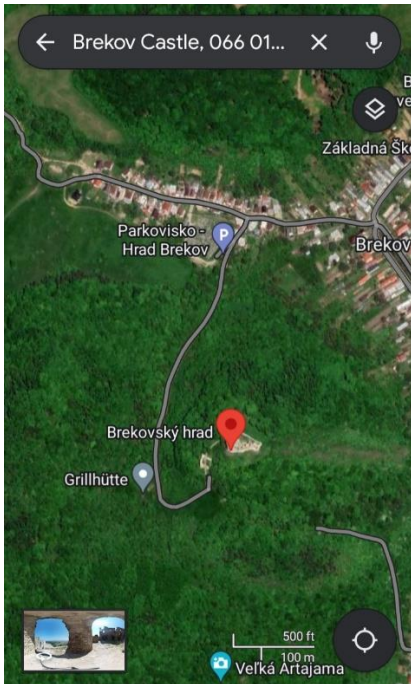
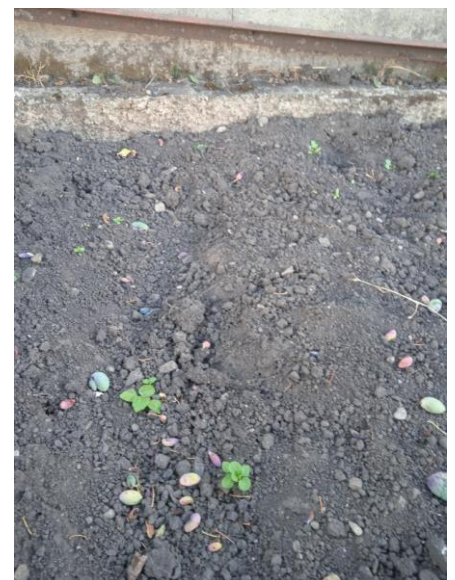
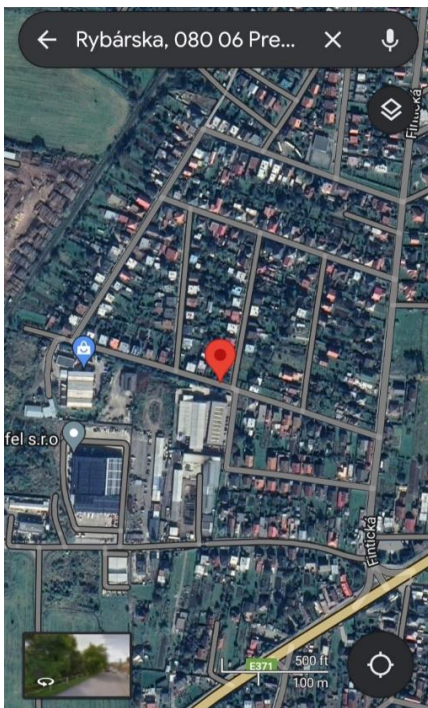


VLASTNOSTI A VYUŽITIE PÔD



Prvá lokalita na ktorej som odoberala pôdu je dedina Brekov , kde som si po ceste na hrad všimla dočervena zafarbenú pôdu . Pôda bola pomerne vlhká čiže sa hlina vykopávala ľahko .



Druhou lokalitou je záhrada mojej babky .Pôda tu bola sfarbená do čierna/siva , hlina sa kopala veľmi ťažko keďže pôda bola veľmi tvrdá a suchá , kvôli suchu zem popraskala .

Pozorovanie :



Už pri prvom pohľade vidíme rozdielnu farbu vzoriek hliny .

Vzorka 1 (Brekov) má oveľa svetlejšiu hlinu , hlina je svetlo hnedá na prvý pohľad pripomína červenú tehlu .

Odhadla som že sa jedná luvizem .

Vzorka 2 (prešov) má oveľa tmavšiu farbu , hlina je na prvý pohľad tmavo čierna alebo tmavo sivá .

Odhadla som že sa jedná o rendzinu.





Po odobratí hliny na biely papier , som hlinu zobrala do rúk . Všimla som si že vzorka má v sebe pomerne veľké častice pozhlukovanej pôdy , tieto zhluky sa veľmi ťažko mrvili . Hlina pôsobila celkovo veľmi tvrdo . Navlhčená pôda sa mi na prsti nelepila , naopak hlina sa zlepovala spolu do jednej gule . Táto vlhká pôda sa ľahko mrvila , mrvenie pripomínalo tvaroh . Skúšala som aj ako sa hlina bude rozťerať na papieri a teda hlina sa na papieri vôbec neroztierala naopak zhlučovala sa a mrvila . Po porovnaní hmotnosti táto hlina bola ťažšia ako svetlo hnedá vzorka . Po vyschnutí táto pôda znova stvrdla a jej tvrdosť bola veľmi veľká . Hlina z tejto vzorky vyschla oveľa rýchlejšie v porovnaní so vzorkou z Brekova .





Potom čo som vzala hlinu do ruky všimla som si že sa v nej nenachádza tak veľké množstvo pozhlukovaných častíc ako v predchádzajúcej vzorke .Hlina sa na prvý pohľad oveľa menej zhlukovala . Hlina bola oveľa mäkkšia . Vyschnutá pôda mi mierne zafarbila ruky do oranžova .Navlhčená pôda sa mi na ruky veľmi lepila , ťažko sa od seba oddeľovala . Po tom čo som hlinu roztrela na papier prilepila sa a konzistenciou pripomínala klasické blato alebo temperové farby , táto hlina bola veľmi mäkká . Hmotnosťou bola táto hlina ľahšia ako predchádzajúca vzorka . Na rozdiel od prvej vzorky ktorá vyschla za niekoľko minút táto hlina sa sušila oveľa dlhšie , udržiavala si vlhkosť .





Keď som do skla s hlinou naliala deciliter vody prekvapilo ma ako ju hlina vsiakla . Nie všetka voda sa vsiakla , nejaké množstvo zostalo stáť na povrchu . Pozorovala som ako sa pomaly tvorili bublinky v malom množstve a pomaly sa voda vsakovala hlbšie do pôdy v pohári . Nakoniec sa nejaký obsah vody vsiakol ale stále pozorujem nejakú vodu na povrchu. Hlina zmenila svoju konzistenciu zo suchej tvrdej hlíny na riedke blato .

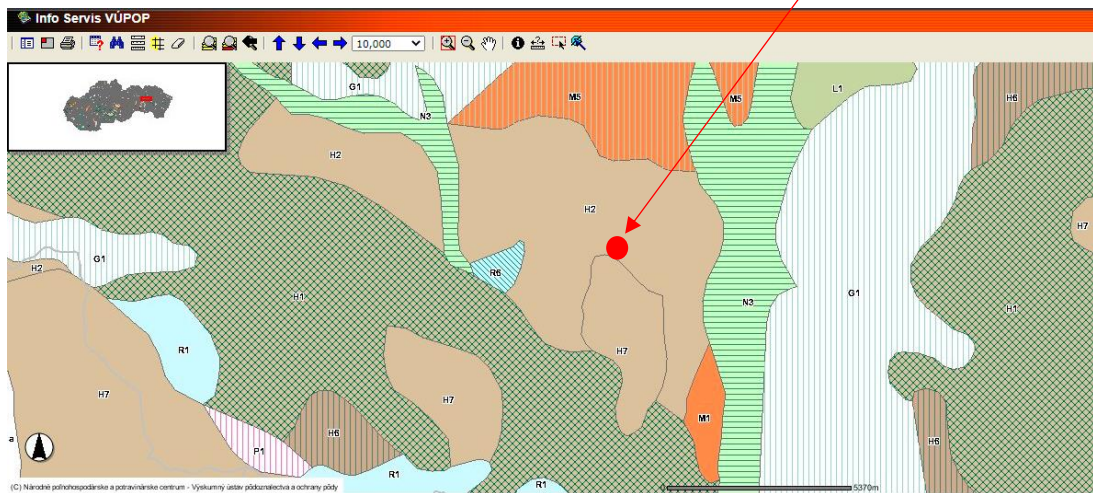
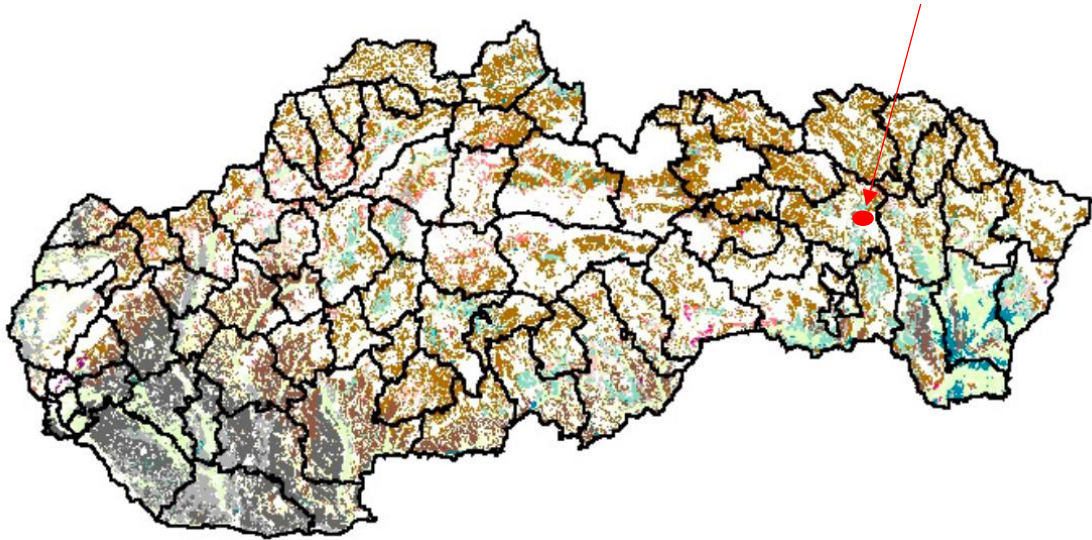




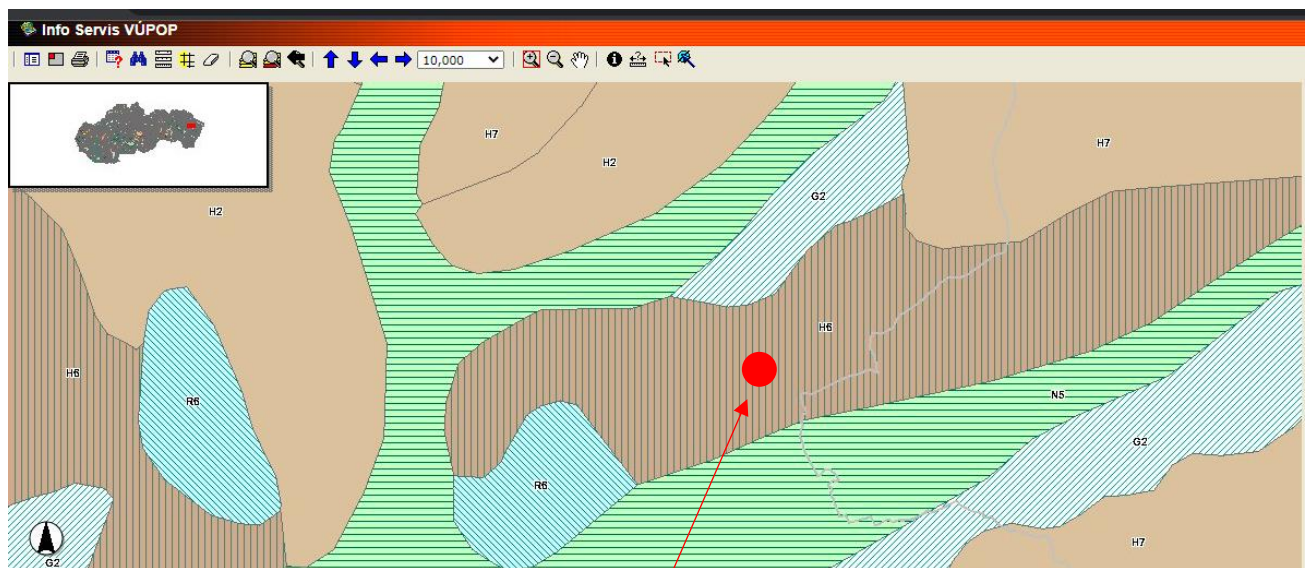
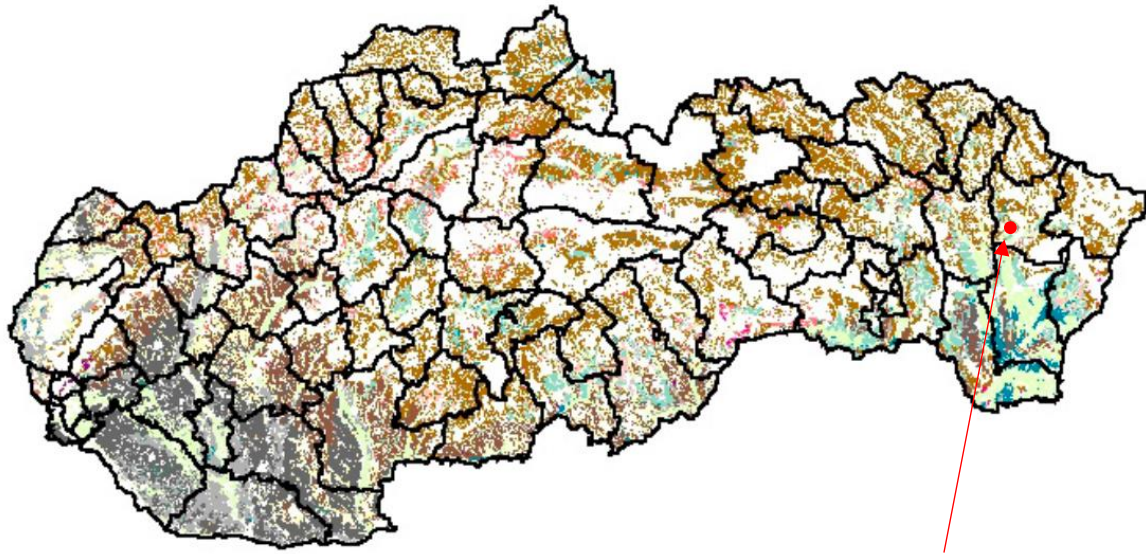
Po tom čo som naliala deciliter vody do skla sledovala som ako sa voda po niekoľkých sekundách vytratila a vsiakla do hliny . Na rozdiel od predchádzajúcej vzorky tu sa voda vsiakla rýchlo do hliny a taktiež sa rýchlo tvorili bublinky vo veľkom množstve . Voda vsiakla do celého obsahu skla s hlinou , všetka hlina navlhla a na povrchu nezostala stáť voda . Pôda sa po navlhčení nezmenila na blato držala si svoju hustú konzistenciu .



	Rýchlosť vsakovania vody na dno poháru	Množstvo bubliniek
1.vzorka	80 sekúnd	Malé množstvo
2.vzorka	30 sekúnd	Veľa bubliniek



H₂ - kambizeme modálne a kultizemné nasýtené, sprievodne kambizeme pseudoglejové; zo zvetralín pieskocovo-ílovcových hornín (flyš)
- *Eutric Cambisols*, associated with *Stagni-Eutric Cambisols*; from weathering products of sandstone-claystone rocks (flysh)



H₆ - kambizeme pseudoglejové nasýtené, sprievodne pseudogleje modálne a kultizemné, lokálne gleje; zo zvetralín rôznych hornín

- *Stagni-Eutric Cambisols*, associated with *Albi-Eutric Planosols*, locally *Gleysols*; from weathering products of various rocks

Zhodnotenie :

Jednu zo vzoriek som odobrala z miesta kde človek nijako nezasiahol , Druhú vzorku som odobrala z miesta kde človek zasiahol a niekedy tam bola orná pôda . Pôda ktorú som odobrala z prírody nebola porastená trávou , ale to mohlo byť spôsobené aj tým že po danom mieste prechádzajú často ľudia . Pôda ktorú som odobrala zo záhrady bola obrábaná a pestovali sa na nej rôzne druhy zeleniny , vzhľadom k vlastnostiam tejto pôdy pestovanie nie je veľmi ľahké ale s dostatočnou starostlivosťou sa nám každý rok darí niečo vypestovať .Na základe týchto pozorovaní som pozorovala rôzne vlastnosti pôdy , pôdy ktoré som si odobrala sa mi zdali zaujímavé aj vďaka ich odlišnosti vo farbe .Oblasť kde je pôda zafarbená do oranžova je zarastená stromami a trávou . Oblasť s čiernou hlinou je porastená miestami trávou ale môžeme vidieť aj miesta kde je čistá pôda bez akéhokoľvek rastlinstva. Taktiež som zistila že čierna pôda oveľa rýchlejšie vsakuje vodu oproti oranžovej pôde. Vlhká pôda z Brekova sa lepí ak po nej prejdeme ale naopak pôda z Prešova sa zhlučuje .Pôda sa mi kopala dobre , pôda z Brekova oveľa ľahšie ako pôda zo záhrady .Touto úlohou som zistila že pôda na záhrade nemá ideálne vlastnosti na pestovanie , naopak pôda z Brekova má vlastnosti ktoré vyhovujú na pestovanie rastlinstva .