

ÁZIA - PODNEBIE

1. Vplyv činiteľov na podnebie Ázie

a. Vzdušné tlakové útvary

Na podnebie Ázie vplyvajú viaceré faktory. Prvým z nich sú vzdušné tlakové útvary. Tlaková níz, alebo inak cyklóna, spôsobuje oblačné počasie a veľké množstvo zrážok. Existujú stacionárne cyklóny, čo znamená že majú stálu polohu, napr. Iránska tlaková níz, a sezónne, ktorých poloha sa mení. Rovnako delíme aj anticyklóny. Poznáme Sibírsku tlakovú níz, čo znamená že v týchto severných oblastiach máme nižšiu oblačnosť a v zime silnejšie mrazy.

b. Smer prevládajúcich vetrov

Druhým faktorom je smer prevládajúcich vetrov. V oblasti južnej a juhovýchodnej Ázie vznikajú monzúny kvôli nerovnomernému ohrievaniu pevniny a oceánu. V lete spôsobujú monzúny viac zrážok, v období zimného monzúnu je vzduch chladnejší a suchší.

c. Morské prúdy

Tepléorské prúdy prinášajú na pevninu teplý vzduch a zrážky a studené presne naopak chlad a sucho. Medzi tepléorské prúdy ovplyvňujúce Áziu môžeme zaradiť Monzúnové prúdy, Rovníkový protiprúd, Kuro-Šio a Severný rovníkový prúd, K studeným patria Oju-Šio a Kurilský prúd.

d. Vzdialenosť od oceánov

Oceány ovplyvňujú podnebie aj podľa toho, ako ďaleko sa od nich územie nachádza. Pobrežné oblasti sú pod väčším vplyvom oceánu, čo znamená že tam je viac zrážok a medzi letom a zimou sú menšie teplotné rozdiely. Vo vnútrozemí naopak prevláda kontinentalita, čiže sú tam väčšie rozdiely medzi letom a zimou.

e. Vertikálna členitosť územia

Podnebie sa mení s meniacou sa nadmorskou výškou. Pohoria však môžu ovplyvňovať podnebie aj inak. Himaláje „zastavujú“ monzúny od Indického oceánu. Tým pádom je na sever od Himalájí menej zrážok (zrážkový tieň) zatiaľ čo na juhu máme pásмо rovníkových monzúnov.

2. Letný a zimný monzún a ich vplyv na hospodárstvo

V období letného monzúnu je pevnina teplejšia ako oceán, preto teplý vzduch stúpa a prichádza studený vlhký vzduch od oceánu prinášajúci zrážky. Veľa zrážok umožňuje pestovanie ryže, pšenice, prosa, čaju atď. Naopak počas zimného monzúnu je teplejší oceán, preto nad ním teplý vzduch stúpa nahor a prichádza chladný suchý vzduch od pevniny.

3. Príčiny vzniku púštnych oblastí

a. Arabský polostrov

Je to v oblasti obratníkov – vysoké teploty, málo zrážok.

b. Púšť Taklamakan

Nachádza sa v zrážkovom tieni pohorí.

c. Thárska púšť

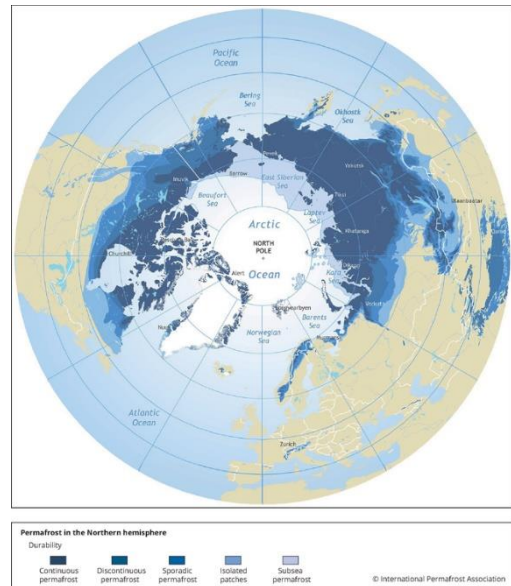
Tropické pásмо v okolí obratníkov, málo zrážok.

4. Oblasti pod vplyvom ničivých tropických cyklónov

Najviac ohrozenými oblasťami sú juh a juhovýchod Ázie.

5. Večne zamrznutá zem - permafrost

Permafrost, teda večne zamrznutá pôda spôsobuje, že rastliny nemajú dost' živín na rast. Pôda im taktiež neponúka dostatok vlahy, preto nie je poľnohospodárstvo základom hospodárstva v týchto oblastiach. Na mape vyznačený trvalý permafrost tmavomodrou farbou.



ÁZIA – VEGETAČNÉ PÁSMA

1. Step a savana

Step sa nachádza v miernom podnebnom pásme, má veľké využitie v poľnohospodárstve. Savany ležia v tropickom alebo subtropickom pásme, čo znamená, že majú menej zrážok. Stromy sa na nich vyskytujú len zriedka.

2. Odlesňovanie

a. Príčiny

Hlavnou príčinou odlesňovania Himalájskych svahov je ťažba dreva na rôzne účely.

b. Prírodné procesy po odlesnení

Odlesňovanie je veľmi zničujúce pre prírodu. Môžu po ňom nastať záplavy a zosuvy pôdy.

c. Riešenie

Negatívnym dôsledkom odlesňovania sa dá predísť samozrejme ukončením ťažby, alebo aspoň znížením množstva vyťaženého dreva na určitej ploche.

O lesy sa treba starať a vysádzať nové stromy.

3. Dubové a cédrové lesy

Vymiznutie týchto lesov spôsobuje masívna ťažba dreva. To sa využíva na výrobu nábytku, hudobných nástrojov, hračiek, sôch atď.

4. Prírodné podmienky a hospodárska činnosť človeka

a. Iránska plošina

V tejto oblasti sa nachádza veľa púští, preto sa na pestovanie plodín musí využívať zavlažovanie. To je dôvodom, prečo sa hlavným priemyselným odvetvím stáva ťažobný priemysel. Ťaží sa najmä ropa a zemný plyn. Ďalším dôležitým odvetvím je textilný priemysel a tiež produkcia cementu.

b. Ostrov Jáva

Jáva je najvyspelejším ostrov Indonézie. Významné je poľnohospodárstvo, najmä pestovanie ryže, kukurice, sóje, čajovníka atď. Dôvodom je, že sa ostrov nachádza v ekvatoriálnom pásme a teda je tam veľké množstvo zrážok.

c. Mongolská step

Táto oblasť sa nachádza v miernom podnebnom pásme. Stepi sú využívané na poľnohospodárstvo. Hlavným zdrojom obživy je aj kočovné pastierstvo.

Z Mongolskej stepi sú vyvážané vlnené tkaniny a výrobky z kože. Ďalším využitím mongolskej stepi je ťažba volfrámu, čierneho a hnedého uhlia, medi a ropy.

Zdroj obrázka: https://www.eea.europa.eu/data-and-maps/figures/permafrost-in-the-northern-hemisphere/image_large